

# Vejledning til egenkontrollsystem

## - Vurdering af fangstsammensætning i usorterede landinger

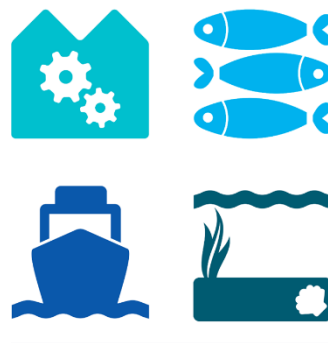
Branchekode for Danmarks Fiskeriforening Producent Organisation og  
Danmarks Pelagiske Producentorganisation.

Med støtte fra den Europæiske Hav- og Fiskerifond.



Den Europæiske Union  
Den Europæiske Hav- og Fiskerifond

### HAV & FISK



## Forord

Med indførelsen af landingspligt i industrifiskeriet fra 1. januar 2015, kom der øget fokus på, at det enkelte fartøj, så korrekt som muligt, registrerer fangstsammensætningen i de enkelte træk og de enkelte fangstrejser og agerer derefter for at begrænse omfanget af bifangster i det omfang, det er muligt. Branche-koden er udviklet for, ved hjælp af systematisk egenkontrol, at kunne bestemme fangstsammensætningen i de enkelte træk og fangstrejser i usorterede landinger inden for en fejlmargen på 10 %. Branche-koden er udarbejdet med henblik på at kvalitetssikre fiskefartøjernes estimater af fangstsammensætningen, samt at videregive disse informationer i den lovpligtige logbog.

Denne vejledning indeholder Danmarks Fiskeriforening Producent Organisation (DFPO) og Danmarks Pelagiske Producentorganisation (DPPO) anbefalinger til danske fiskefartøjers gennemførelse af egenkontrol af fangstsammensætning, der skal medvirke til at begrænse bifangst i industrifiskeriet.

Branche-koden er udarbejdet med støtte fra den Europæiske Hav- og Fiskerifond.

Danmarks Fiskeriforening Producent Organisation og Danmarks Pelagiske Producentorganisation

## Introduktion til egenkontrol

Egenkontrollsystemet indeholder følgende elementer

1. Metode til udtagning af stikprøver
2. Procesbeskrivelse som sikrer en tydelig fordeling af ansvarsområder og ensartet prøveudtagning
3. Overvågning af kontrolpunkter og kontrolprocedurer
4. Gode arbejdsgange
5. Revision af branchekoden

**Egenkontrollen** består også af "*gode arbejdsgange*", der indføres på de enkelte fartøjer.

**Gode arbejdsgange** er de rutiner, der indføres på de enkelte fartøjer, for at sikre bæredygtig og ansvarlig adfærd.

## 1. Metode til udtagning af stikprøver

### **For fartøjer hvor ombordtagning af last foregår med pumpe fra fangstpose**

Skipper estimerer forventet mængde i fangstredskabet ud fra fx trawlsensor.

Fisken pumpes ombord og ledes gennem silekassen, så vandet drænes fra.

Fisken ledes herefter i lastrum via sliske.

Idet omfang, at det er praktisk muligt at lave en visuel vurdering af fangstsammensætningen, skal dette gøres.

Meld resultatet af vurderingen ind til skipper.

Stikprøverne skal udtages fra enden af slisken inden fisken ledes i lastrum.

Der udtages 4 stikprøver á 25 kg eller 5 stikprøver á 20 kg af hvert træk jævnt fordelt henover indpumpningsperioden.

Udstyr: Brug en kurv / spand, der har været afvejet med 20/ 25 kg alt efter hvad der er valgt af stikprøvestørrelse.

Sæt mærke hvortil spanden skal fyldes, efter at have afvejet 20 / 25 kg og noter samtidig spandens vægt **på** spanden.

- Spandepróven vejes
- Husk fradrag for spandens vægt
- Sorter i arter
- Vej hver art for sig

Noter resultatet ved optællingsbordet, på papir.

Aflever til skipper, der har ansvaret for, at stikprøvedata føres ind i blanket 1.

Data føres ind i logbogen træk for træk.

Der udregnes en middelværdi og fangstsammensætningen bedømmes.

Korrigerende handlinger foretages ved afvigelser.

Samme procedure benyttes til udtag af biologprøverne, men her benyttes en mindre mængde og kun 1 prøve per fangstrejse.

Biolog prøvernes størrelse skal variere med arten:

- Makrel: ca. 30 fisk eller en 10 kg prøve
- Sild, blåhvilling, havgalt, heste makrel, lodde og sperling ca. 30 fisk eller en 5 kg prøve.
- Brisling og tobis ca. 200 fisk eller en 2 kg prøve

Overvågning og frekvens

For hvert træk skal der udtages stikprøver (kun 1 biologprøve pr fangstrejse).

Dokumentation

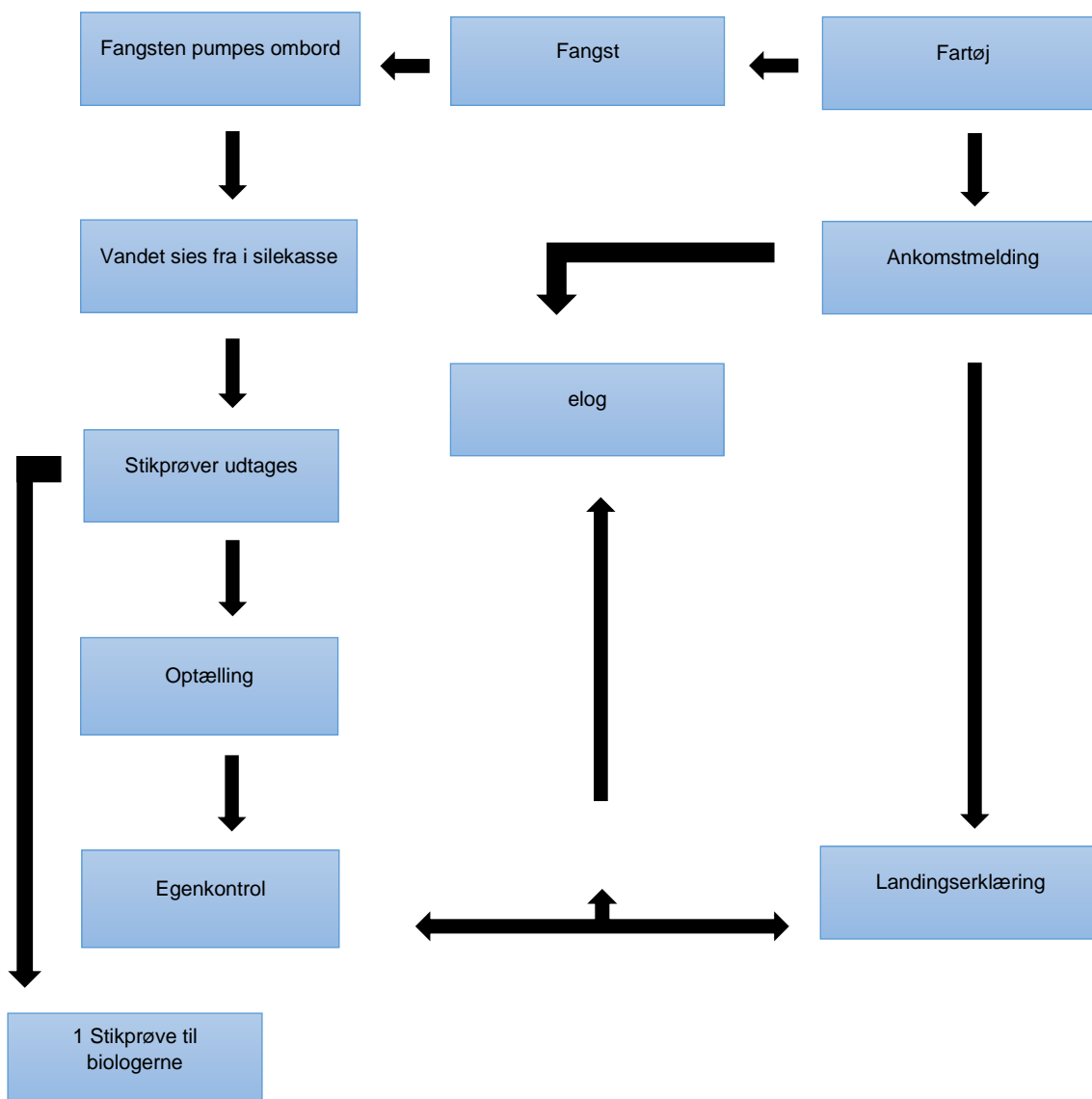
Blanket 1 skal udfyldes og bør gemmes min. 1 år.

Korrigerende handling

Ved manglende stikprøvetagning: Noter, hvorfor der ikke er taget stikprøver, og hvad der er gjort for at det ikke gentager sig. Brug blanket 2.

Ved for høje mængder bifangst: Flyt fangstplads eller juster/skift redskab.

Flowdiagram for fartøjer, der pumper lasten ombord



### For fartøjer, hvor ombordtagning af last foregår ved tømning af fangstpose

Skipper estimerer forventet mængde i fangstredskabet ud fra fx trawlsensor.

Fiskeposen bjærges.

Fangstsammensætning bedømmes visuelt ved hver tømning af fangstposen af besætning på dæk.

Besætning på dæk melder ind til skipper efter hver tømning af fangstposen.

**Ved 1 træk** udtages 5 stikprøver á 10 kg fordelt over hele trækket: start -midt- slut.

**Ved efterfølgende træk** udtages 3 stikprøver á 10 kg af hvert træk, fordelt over hele trækket start-midt-slut.

Udstyr: Brug en kurv / spand, der har været afvejet med 10 kg. Sæt mærke, hvortil spanden skal fyldes, efter at have afvejet 10 kg, og noter samtidig spandens vægt **på** spanden.

- Spandepøven vejes
- Husk fradrag for spandens vægt
- Sorter i arter
- Vej hver art for sig

Noter resultatet ved optællingsbordet, på papir.

Aflever til skipper, der har ansvaret for at stikprøvedata føres ind i blanket 1.

Data føres ind i logbogen træk for træk.

Der udregnes en middelværdi og fangstsammensætningen bedømmes.

Korrigerende handlinger foretages ved afvigelser.

Samme procedure benyttes til udtag af biologprøverne, men her benyttes en mindre mængde og kun 1 prøve per fangstrejse.

Prøvernes størrelse skal variere med arten:

- Makrel: ca. 30 fisk eller en 10 kg prøve
- Sild, blåhvilling, havgalt, heste makrel, lodde og sperling ca. 30 fisk eller en 5 kg prøve.
- Brisling og tobis ca. 200 fisk eller en 2 kg prøve

Overvågning og frekvens

For hvert træk skal der udtages stikprøver (kun 1 biologprøve pr fangstrejse)

Dokumentation

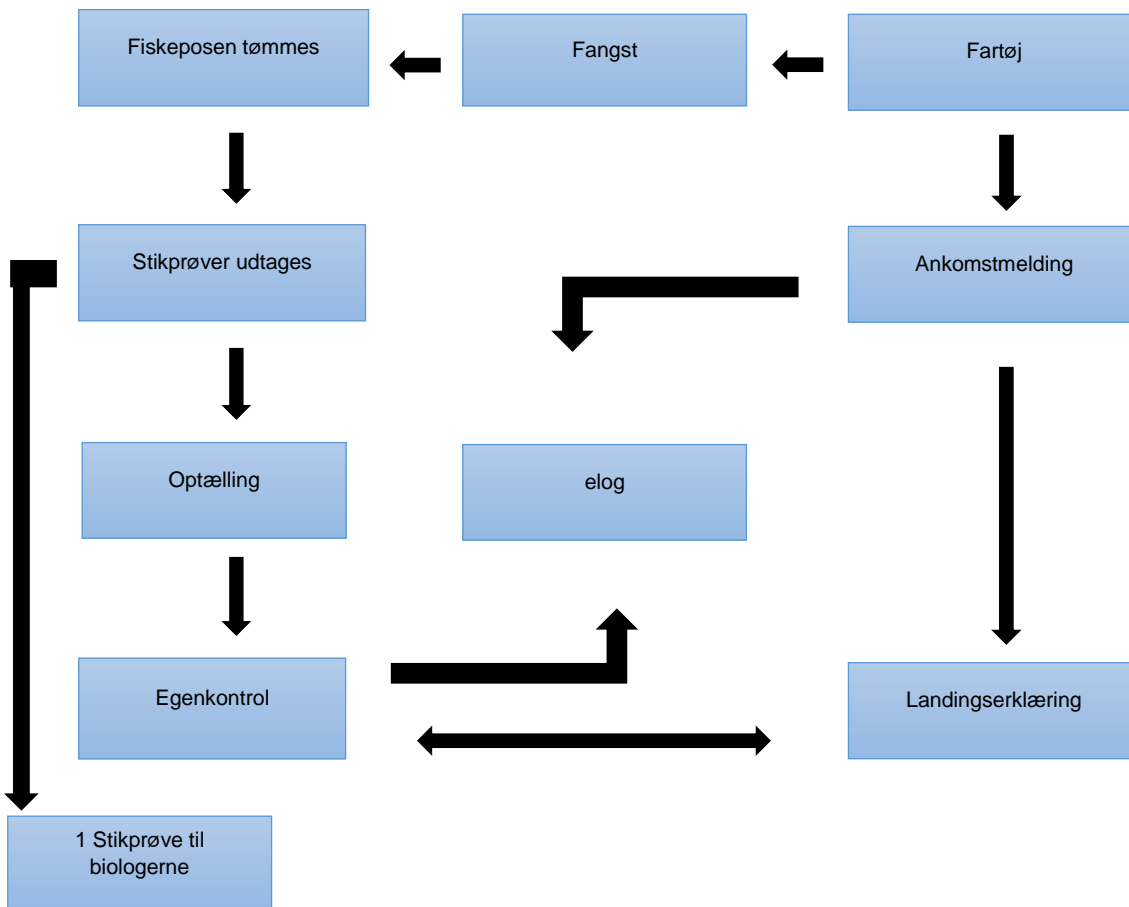
Blanket 1 skal udfyldes og bør gemmes min. 1 år.

Korrigerende handling

Ved manglende stikprøvetagning: Noter, hvorfor der ikke er taget stikprøver, og hvad der er gjort for at det ikke gentager sig. Brug blanket 2

Ved for høje mængder bifangst: Flyt fangstplads eller juster/skift redskab

Flowdiagram for fartøjer, der tager lasten ombord ved tømning af fiskeposen



## 2. Procesbeskrivelse

Formålet med procesbeskrivelsen er at sikre en tydelig fordeling af ansvarsområder og ensartet prøveudtagning. Udfyld derfor hvert felt, så det er tydeligt, hvem der gør hvad og hvordan.

Procestrin	Beskrivelse
<b>Fartøj</b>	Fartøjsnavn, type mandskab.....
<b>Fangst</b>	Angiv type af redskaber og maske mål...
<b>Fiskeposen tømmes</b>	Indretning – ombordtagning – inspektionsluger – hvor foretages den visuelle bedømmelse bedst...
<b>Stikprøver udtages</b>	Hvordan udtages stikprøven mest hensigtsmæssigt – ”hvor løber lasten mest frit”. Beskriv hvor stikprøven skal tages, så det er ens fra gang til gang. En stikprøve afleveres ved ankomst i dansk havn i de DTU frysere, der findes i havnene.
<b>Optælling</b>	Udfyld med hvem, der er oplært i korrekt artsidentifikation og metode til optælling eller henvis til hvor det er beskrevet.
<b>Egenkontrol</b>	Hvem er ansvarlig
<b>Ankomst-melding</b>	Hvem er ansvarlig
<b>Elog Logbog</b>	Hvem er ansvarlig – hvordan sikres det at den udfyldes korrekt -er der en rutine...
<b>Landings-erklæring</b>	Hvem er ansvarlig - Tjek returvægt med estimeret vægt og egenkontrolresultaterne og vurder resultaterne.
<b>Vægt retur</b>	Tjek returvægt med estimeret vægt og egenkontrolresultaterne



### 3. Overvågning af kontrolpunkter

Skemaet giver et overblik over, hvad og hvor tit der skal kontrolleres.

Kontrolpunkt	Metode	Dokumentation	Korrigerende handling	Ansvarlig
<p>Opgørelse af fangstsammensætning</p> <p>Kontrolprocedure 1 og 2</p>	<p><b>Hvert træk</b></p> <p>Stikprøver udtages.</p> <p>Stikprøverne skal være repræsentative for hele trækket.</p> <p>1 stikprøve pr tur hjemtages og afleveres til biologerne i de DTU fryserne, der er placeret i havnene med tilhørende skemaer.</p>	<p>Stikprøver dokumenteres på blanket 1 Stikprøveskema</p>	<ul style="list-style-type: none"> <li>• Noter hvorfor der ikke er taget stikprøver, og hvad der er gjort for at det ikke gentager sig.</li> <li>• Ved afvigelser i fangstsammensætning med for høje mængder bifangst, flyt fangstplads eller lav kortere træk.</li> <li>• Bifangstgrænsen fremgår af gældende bilag 6 jvf. Gældende reguleringsbekendtgørelse</li> <li>• Sammenlign resultaterne fra stikprøven med, hvad biologerne har fået. Hvis resultaterne er meget forskellige, bør man overveje mere oplæring i artsidentifikation</li> </ul>	<p>Skipper</p>
<p>Udstyr</p> <p>Kontrolprocedure 3</p>	<p><b>Årligt</b></p> <p>Vægten kontrolleres med lod</p>	<p>Det registreres at kontrollen er udført</p>	<ul style="list-style-type: none"> <li>• Kontroller vægten</li> <li>• Udskift vægten, hvis vægten vejer forkert</li> </ul>	<p>Skipper</p>
<p>Revision</p> <p>Kontrolprocedure 5</p>	<p><b>Årligt</b></p> <p>Gennemgang af egenkontrollsystemet og afvigelser.</p>	<p>Det dokumenteres på blanket 3 Revisionsrapport</p>	<ul style="list-style-type: none"> <li>• Revider egenkontrollsystemet straks</li> </ul>	<p>Skipper</p>

## Kontrolprocedure 1: Vurdering af stikprøver

### Visuel vurdering

Sammenlign den visuelle vurdering med resultat af stikprøve.

Ved større afvigelse tjek for skrive- og tastefejl.

Når det er tjekket, og der stadig er en stor afvigelse, tjek følgende:

- Er proceduren for prøvetagning er fulgt?
- Kan en enkelt art fx være overrepræsenteret i stikprøven, men ellers ikke karakterisere trækket?
- Kan den visuelle bedømmelse gøres bedre på baggrund af stikprøveresultatet?
- Kan afvigelsen ikke forklares?

### Vurdering af Bifangst %

Hvis bifangst % er for høj, skal det betragtes som en afvigelse, og der skal foretages en korrigerende handling:

Der skal flyttes fangstplads. Det kan være nødvendigt fx at flytte mindst 2-3 sømil til en ny bundtype fx fra 30 til 45 favn.

Der udveksles oplysninger og erfaring med andre kollegaer i samme område.

Overvågning og frekvens

Efter hvert træk

Dokumentation

Blanket 1

Korrigerende handling

Konstateres der en afvigelse, registreres denne i en afvigelsesrapport (blanket 2), der samtidig eller senere suppleres med oplysninger om, hvad der skal gøres for at rette op på fejlen

Opstår den samme fejl flere gange, bør den berørte proces gennemgås med henblik på forebyggelse.

## Kontrolprocedure 2: Egenkontrol og besætning

Besætning, der udtager stikprøver og foretager visuel vurdering, skal være instrueret i dette.

Instruktionen skal omfatte:

- Artskending
- Udstyr, hvilken spand bruges
- Hvor mange prøver, hvor og hvornår skal de tages
- Procedure for stikprøvetagning skal være gennemgået
- Udfyldelse af skemaer

Instruktion foretages ved sidemandsoplæring.

Overvågning og frekvens

Ved nyansættelse eller ved skift af arbejdsområde

Dokumentation

Liste over medarbejdere, der har modtaget instruktion

Korrigerende handling

Hvis der er medarbejder, der tager stikprøver uden instruktion, foretages denne instruktion ved næste stikprøveudtagning.

## Kontrolprocedure 3: Vedligehold af udstyr

Udstyr: Vægt og spande.

Vægt kontrolleres årligt med lod.

Det skal løbende kontrolleres, om der er tilstrækkeligt antal spande til stikprøver.

Overvågning og frekvens

Løbende overvågning samt årligt tjek af vægt.

Dokumentation

Sæt mærkat på vægt med sidste kontroldato.

Korrigerende handling

Hvis vægten vejer forkert, skal den udskiftes eller mærkes med den vægtdifference, der skal korrigeres med.

Der indkøbes spande, så der hele tiden er tilstrækkeligt antal til at udtage stikprøver.

## Kontrolprocedure 4: Afvigelseshåndtering

En afvigelse kan være:

- at en medarbejder har udtaget stikprøver forkert henover en periode
- at vægten ikke har vejet korrekt
- at artssortering ikke er korrekt udført

Når en afvigelse opdages, skal der rettes op på afvigelsen.

Efter korrektionen vurderer skipper behovet for iværksættelse af korrigerende handlinger, så afvigelsen ikke gentager sig. Vurderingen omfatter:

- Gennemgang af afvigelserne
- Årsag til fundne afvigelser evt. sammenligning med resultaterne fra DTU Aqua
- Fastlæggelse og implementere handlinger, så det ikke gentager sig

Overvågning og frekvens

Alle afvigelser fra Branchekoden.

Dokumentationskrav

Afvigelsesjournal.

Korrigerende handling  
Vil afhænge af afvigelsen.

## Procedure 5: Revision

Revision af egenkontrolprogrammet

Egenkontrolresultaterne gennemgås en gang årligt for at gennemgå eventuelle afvigelser med henblik på forbedringer.

Det gennemgås, om procedurerne og stikprøveudtagning fungerer hensigtsmæssigt.

Overvågning og frekvens  
Årligt.

Dokumentationskrav  
Revisionskema.

Korrigerende handling  
Vil afhænge af afvigelsen.

#### 4. Gode arbejdsgange

Gode arbejdsgange er retningslinjer for, hvordan fartøjerne kan leve op til landingspligten samt anden lovgivning, ved god planlægning af fiskeriet.

##### God arbejdsgang 1: Fangstplads

*Formål: At finde fangstpladser, med høj tæthed af målartern*

Erfaring og kendskab til fiskepladser er en vigtig faktor for at kunne finde de fiskepladser, der har den højeste tæthed af målartern.

Hvis der i et træk har været en stor andel af uønsket bifangst, skal kollegaer orienteres.

Fiskeriet på fangstpladsen indstilles, og der skiftes fangstplads.

##### God arbejdsgang 2: Føring af logbog og landingserklæring

*Formål: At opfylde krav til korrekt udfyldelse af logbog*

Al fangst, skal registreres

Logbogen skal føres for hvert træk

Aller arter over 50 kg skal føres i logbogen

Fangsten sorteres ikke, og fangstsammensætningen opgøres derfor ud fra stikprøveresultaterne

Landingserklæring skal føres efterfølgende og af denne fremgår den samlede landede mængde (fra vejersedlerne ved losning)

### God arbejdsgang 3: Redskaber

*Formål: At udnytte fartøjets kvoter bedst muligt i samspil med den offentlige regulering på området*

Reglerne for fiskeriet reguleres og ændres løbende.

Ledelsen for fartøjet/ skipper holder sig ajour med viden og lovgivning via interesseorganisationerne, bilag 6 meldinger og via Fiskeristyrelsens hjemmeside.

Indførelse af landingspligt har medført, at selektion af målart ved valg af passende redskab ved fangst er ønskeligt.

Viden om de forskellige fiskearters adfærd øges kontinuerligt dels gennem fiskernes egen erfaring og dels gennem forskning.

Det er derfor centralt at holde sig opdateret med ny viden og lovgivning, så de redskaber, der anvendes, er optimale i forhold til at undgå uønsket fangst.

Når der skiftes redskaber, skal det tjekkes om redskabet fungerer efter hensigten.

## 5. Revisionsliste

Revisionsliste				
Version	Årsag til revision	Gyldig fra	Gyldig til	Udarbejdet af

### Blanketter:

Blanketterne findes på DPPO's hjemmeside sammen med vejledningen.

Blanket 1 Stikprøver

Blanket 2 Afvigelser

Blanket 3 Årlig revision

## Appendix 1 Ordliste

*Bifangst: Arter, der ikke er målart.*

*Bifangstkvote: Mål for den mængde af en art, som bifangst, det højest er tilladt at fiske.*

*Branchekode: Branchens vejledning om god praksis for opgørelse af usorterede fangster*

*DFPO: Danmarks Fiskeriforening Producent Organisation*

*Dokumentation: Egenkontrollen skal kunne dokumenteres. Det gøres ved kontrolskemaer eller elektronisk registrering*

*DPPO: Danmarks Pelagiske Producentorganisation*

*DTU Aqua: Danmarks tekniske Universitet Institut for Akvatiske ressourcer*

*Egenkontrol: Egenkontrol er et redskab til at sikre korrekt angivelse af fangstsammensætning*

*Egenkontrolprogram: Det samlede system, der beskriver egenkontrolprogrammet*

*Fangstpose: Den pose i bunden af trawlet som fangsten den lander i*

*Fangstrejse: En fangstrejsets varighed beregnes fra afgang fra havn til ankomst til havn.*

*Fartøj: Fiskefartøj indrettet til erhvervsfiskeri, trawler eller kutter*

*Flowdiagram: Angivelse af procestrin og/eller handlinger til beskrivelse af behandlingen*

*Fuld stikprøve: En fuld stikprøve defineres som en stikprøve på 100 kg eller 0,5 % af lasten*

*Industrifisk: Fisk, der landes til andre formål end konsum*

*Kontrolpunkt: Kontrol udført i forbindelse med egenkontrol*

*Korrigerende handling: En handling man udfører for at fjerne årsagen til afvigelsen*

*Kvote: Den mængde af en bestand, i et nærmere angivet farvandsområde, der er til rådighed for danske fiskeri i et kalenderår*

*Målart: Den fiskeart, der fiskes målrettet efter på en given fangstrejse.*

*Stikprøve: Delmængde udtaget tilfældigt af en given fangst for et træk*

*Årlig revision: Årlig kontrol med overensstemmelse med branchekoden*



## Kilder:

R. P. Frandsen, L. A. Krag, J. D. Karlsen & J. P. Feekings.  
Katalog over selektive redskaber afprøvet i dansk fiskeri. En guide til bedre at undgå uønsket fangst. DTU Aqua-rapport nr. 300-2015. Institut for Akvatiske Ressourcer, Danmarks Tekniske Universitet. 55 pp.

Vejledning til landingspligt for fiskeri efter industriarter og pelagiske arter version 2.0 af 30. december 2016

Kommissionens Forordning Nr 954/ 87 om prøveudtagning til beregning af procentdelen af målarter og beskyttede arter i fangster taget med små maskede redskaber

Bekendtgørelse nr 521 af 31/05/2016 om føring af logbog mv.

Lovbekendtgørelse nr 568 af 21/05/2014 Fiskeriloven.

Bekendtgørelse nr 533 af 31/05/2016 Bekendtgørelse om regulering af fiskeriet.

Projektbeskrivelse for Branchekode for egenkontrol for usorterede fangster i pelagisk- og industrifiskeri i Danmark, DPPO og DFPO